



BUKIT

Botanický název:

Shorea spp. (asi 50 druhů dřevin rodu Shorea sekce Rubroshorea)

Obchodní názvy:

Dark red meranti, Lauan red, Filipínský mahagon, Alan bunga, Seringawan, Alan, Alan-paya, Red selangan, Meraka, Selangan merah, Alan-batu, Seraya dark red, Bataan, Pata, Aruas, Kila, Mayapis, Pura tiang, Nemesu, Meranti merah, Meranti bunga

Lokalita výskytu:

Vlhké stálezelené tropické lesy nižších i vyšších poloh jihovýchodní Asie (Thajsko, Laos, Kambodža, Vietnam, Malajsie, Borneo, Sumatra, Filipíny)

Obecný popis dřeva:

Barva jádrového dřeva kolísá podle původu od hnědorůžové po červenou až tmavě červenou. Bělové dřevo je šedé, šedorůžové a tmavne na nahnědlou barvu. Poměrně obvyklá je přítomnost zřetelných pruhů bílé pryskyřice. Textura středně hrubá, rovnovlákná a stejnoměrná. V radiálním řezu pruhovaná vlivem pravidelné střídavé točivosti vláken. Dřevo je matně lesklé.

PŘIROZENÝ INDEX TRVANLIVOSTI

1	2	3	4	5	6	7
1 = VELMI VYSOKÁ ŽIVOTNOST				7 = NÍZKÁ ŽIVOTNOST		

Pro co největší pravděpodobnost získání dřeva s přirozenou trvanlivostí třídy 4, se vybírá dřevo s průměrnou hustotou nejméně 670 kg/m³ při W=12%

Vlastnosti dřeva:

Hustota (při W = 12 %)	500-560-750 kg/m³
lehké až středně těžké dřevo	
Sesýchání v radiálním směru	3,9 %
Sesýchání v tangenciálním směru	7,8 %
Celkové objemové sesýchání	12,5 %
Střední tvarové změny, velký rozdíl mezi tangenciálním a radiálním sesýcháním	
Tvrdość JANKA (při W = 12 %, radiální směr)	42,2 MPa
Skupina	MPa
Měkká	<40
Středně tvrdá	≥40
Tvrdá	≥80
Pevnost v ohybu (kolmo na vlákna tng. i rad.)	87,7 MPa
Pevnost v tlaku (ve směru vláken)	48,8 MPa

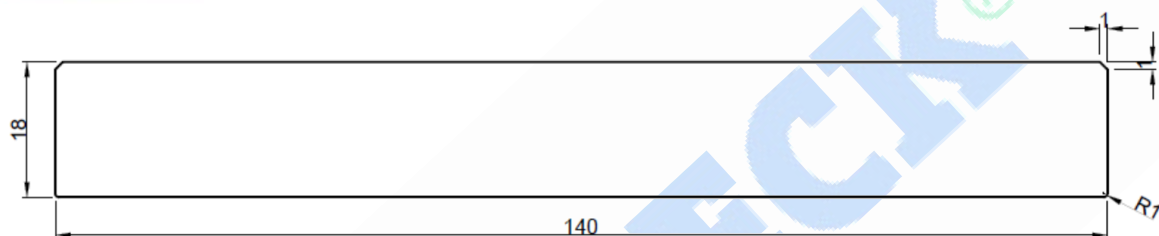
Terasová prkna ze dřeva BUKIT

ROZMĚRY (mm)	DĚLKY (m)	TŘÍDĚNÍ	SUŠENÍ	POHLEDOVÁ STRANA
18 x 140	1,8 - 4,8 *	A/B	16-18 %	hladká
19 x 90	2,4 - 4,5 *	A/B	16-18 %	jemná drážka
28 x 145	2,4 - 4,5 *	A/B	16-18 %	hrubá drážka

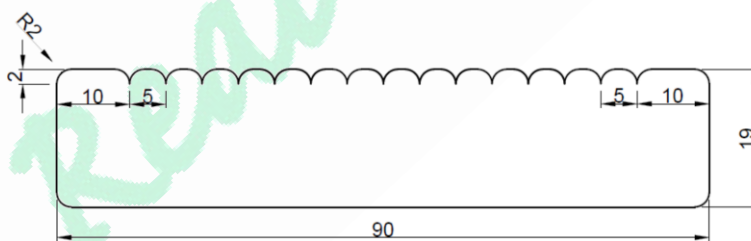
*skladové délky jsou násobky 30 cm = 1.8 m, 2.1 m, 2.4 m, 2.7 m, 3 m, 3.3 m, 3.3 m, 3.6 m, 3.9 m, 4.2 m, 4.5 m



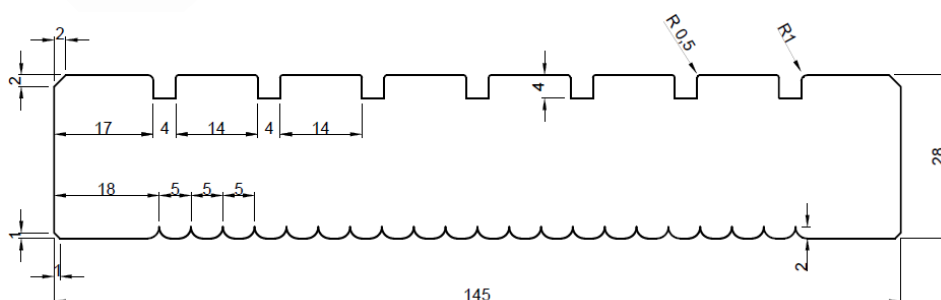
BUKIT 18 x 140 mm - detail profilu



BUKIT 19 x 90 mm - detail profilu



BUKIT 28 x 145 mm - detail profilu



Třídění:

Terasová prkna ze dřeva BUKIT jsou dodávána v třídění A/B v poměru 60:40. V praxi to znamená, že na šedesáti procentech dodaného materiálu se v okamžiku dodání na pohledové straně terasových prken nevyskytují žádné vady a obecně platí, že dílec může být při montáži rozdělen maximálně na dva použitelné dílce. Zbývajících čtyřicet procent dodávky může vykazovat jemné trhliny v ploše a koncové trhliny, které však nesmí probíhat skrz celou tloušťku prkna, ale maximálně do 1/3 délky terasového dílce. Koncová trhlina je přípustná v maximální délce jedné šířky terasového prkna. Zdravé zarostlé suky bez omezení, možnost lokálního výskytu otvorů po hmyzu (*pouze chodbičky larev Ø 1-2 mm, hmyz nepřežil umělé sušení a insekticidní úpravu před transportem.*) Povoleno výskyt smolníků.

Sušení:

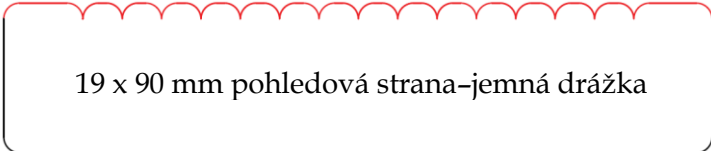
Dřevo je navlhavý hygroskopický materiál, které mění vlhkost podle svého okolí díky adsorpci, ve snaze dosáhnout stavu vlhkostní rovnováhy. Terasová prkna ze dřeva Bukit jsou uměle vysušena na vlhkost 16-18 %, čímž se minimalizuje riziko projevu nežádoucích tvarových změn, významně se zvyšují jeho mechanické vlastnosti s výrazně zlepšenou odolností vůči bio ataku. Tvarovým změnám způsobeným sesycháním a bobtnáním nelze nikdy zcela zabránit. V důsledku anizotropního charakteru sesychání a bobtnání při současném vzniku vnitřního napětí ve dřevě, může docházet k příčnému i podélnému borcení a tvorbě vysušných trhlín.

Pohledová strana:

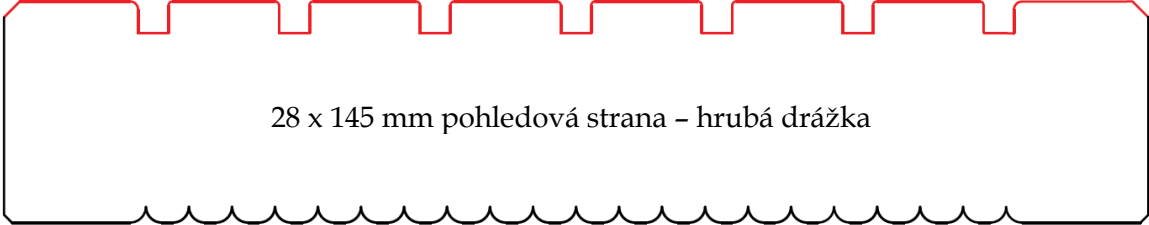
Každý profil terasového prkna má předem definovanou pohledovou stranu, ke které se vztahuje třídění. Použití jiné strany jako pohledové se nedovoluje.

A rectangular box with a black border and a white background, containing the text "18 x 140 mm pohledová strana-hladká".

18 x 140 mm pohledová strana-hladká

A rectangular box with a black border and a white background, containing the text "19 x 90 mm pohledová strana-jemná drážka". Above the text is a red line drawing of a decorative, scalloped groove.

19 x 90 mm pohledová strana-jemná drážka

A rectangular box with a black border and a white background, containing the text "28 x 145 mm pohledová strana - hrubá drážka". Above the text is a red line drawing of a thick, rectangular groove with a scalloped bottom edge.

28 x 145 mm pohledová strana - hrubá drážka



TECHNICKÉ INFORMACE

Spektrum barev:

Pod obchodním názvem Bukit se skrývá cca padesát druhů dřevin rodu Shorea sekce Rubroshorea, čímž dochází k výraznému barevnému rozptylu jednotlivých terasových prken od šedých odstínů bělového dřeva po tmavě červenou barvu jádrového dřeva. Barevnost není předmětem třídění.

Šednutí dřeva:

Od okamžiku vystavení terasových prken povětrnostním vlivům dochází k jejich degradaci působením tzv. neživé přírody. Působením více vlivů v interakci (voda, záření, proudění, změny teplot, smog, emise apod.) dochází v první fázi k rozkladu ligninu vlivem fotochemických reakcí. Tento rozklad nezpůsobuje ve venkovních podmínkách pozorovatelné tmavnutí dřeva, protože narušený lignin je následně vyplavován srážkovou vodou a vzniká světlejší odstín daný světlou barvou neodbourané celulózy. V praxi je ovšem světlý odstín narušen usazováním prachových částic a nečistot z ovzduší do porézní struktury povrchu dřeva, případně spolupůsobením růstu mikroskopických hub, čímž vzniká známé šedivění dřeva.

Volba spojovacího materiálu:

Terasová prkna ze dřeva Bukit jsou středně stabilní a mohou být instalována jak viditelným připojením, tak neviditelným systémem kotvení. Vždy musí být použit pouze materiál nezpůsobující chemickou reakci se dřevem, aby nedošlo k jeho znehodnocení. Jedná se o použití třídy oceli minimálně A4 pro viditelné připojení vruty, nebo kompozitní materiály splňující pevnostní požadavky pro neviditelné kotvení značky EURO Tec.

Doporučený spojovací materiál:

TERASOVÉ PRKNO	TŘÍDA OCELI	ROZMĚR VRUTU	NEVIDITELNÉ KOTVENÍ
BUKIT 18 x 140 mm	A4	5 x 50 mm	ANO
BUKIT 19 x 90 mm	A4	5 x 50 mm	ANO
BUKIT 28 x 145 mm	A4	5 x 70 mm	ANO

Podkladní konstrukce:

Montáž terasových prken může být provedena pouze na podkladní konstrukci ze dřeva stejné, nebo vyšší biologické odolnosti minimálního profilu 45 x 70 mm (*exotické dřevo Jarana, Bangkirai*). Minimální osová rozteč podkladní konstrukce pro jednotlivé tloušťky terasových prken se řídí následující tabulkou.

Minimální povolená osová rozteč:

TERASOVÉ PRKNO	MAXIMÁLNÍ OSOVÁ ROZTEČ PODKLADNÍCH HRANOLŮ
BUKIT 18 x 140 mm	360 mm
BUKIT 19 x 90 mm	380 mm
BUKIT 28 x 145 mm	500 mm

Pozn.: Montáž terasových prken je možné dále provádět na hliníkové profily značky EURO Tec, které jsou schválené pro terasová prkna značky Real DECK.

Odchyšky prken a dilatační spáry:

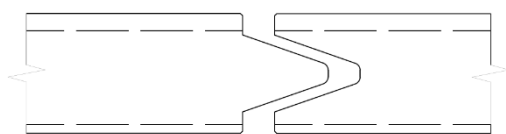
V důsledku hygroskopicity a anizotropii dřeva vždy může dojít k mírné deformaci terasových prken v podélném směru (zakřivení). Tyto tvarové změny nejsou vadou materiálu a nebrání montáži terasových prken. Pro minimalizaci vzniku tvarových změn je nutné skladovat materiál pevně spáskovaný až do doby instalace. Pro snazší montáž zakřivených prken je možné použít k tomu určené stahovací svěrky. Z důvodů bobtnání a sesychání dřeva vlivem působení povětrnostních vlivů je nutné ponechat mezi jednotlivými terasovými prkny dilataci o minimální velikosti 8 mm. Rozměr dilatační spáry se v průběhu roku mění s tím, jak bude docházet ke změnám rozměrů terasových prken vlivem změn počasí. Hlavní funkcí dilatační spáry je volný pohyb terasových prken bez rizika jejich poškození.

Obsažené látky:

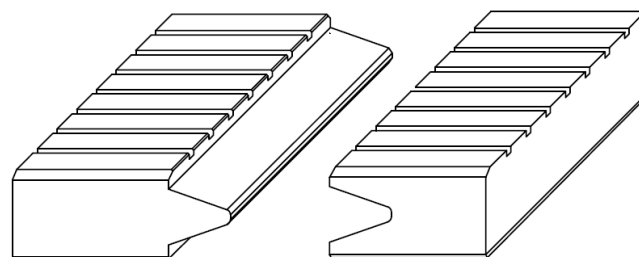
Exotické dřevo je velmi bohaté na podíl extraktivních látek a přírodní pigmenty. Tyto látky mohou být ze dřeva vyplavovány a způsobovat barevné skvrny na povrchu dřevu a okolních konstrukcí. Při instalaci je nutné dbát na zajištění svodu dešťové vody a konstrukční ochranu.

BUKIT 28 x 145 mm

Terasová prkna o rozměru 28 x 145 mm jsou opatřena perem a drážkou na příčné straně kónického tvaru, čímž je umožněno délkové nastavení mimo podkladní konstrukci, pokud spoj nepřesáhne 1/3 osově rozteče (maximálně 17 cm přesah).



Detail délkového nastavení





TECHNICKÉ INFORMACE

Povrchová úprava

Terasu ze dřeva Bukit je vhodné z důvodu zvýšení ochrany vůči biotické i abiotické degradaci povrchově upravit jedním z pigmentovaných terasových olejů OSMO (*bezbarvý nátěr se nedoporučuje*). Aplikace se provádí nejdříve po dvou měsících od vystavení povětrnostním vlivům, aby došlo k vyplavení obsažených látek a byl tím umožněn průnik nátěrové hmoty do pórů dřeva. Z důvodu udržení co nejlepších hydrofobních vlastností je vhodné provádět renovační nátěr v intervalu cca šesti měsíců. Pro snížení rizika tvorby čelních trhlin se doporučuje veškeré příčné řezy opatřit voskem na řezné hrany OSMO 5735.

Poznámka:

Technický list slouží jako doplněk k „Technickým a záručním podmínkám Real DECK“



Au-Mex spol. s r.o., Poděbradská 574/40, 198 00 Praha 9 – Vysočany,
www.realdeck.cz, info@realdeck.cz